

MA COOPÉRATIVE HLM ET MOI

La grande consultation des salarié.e.s

07-07-2023

Ma coopérative d'HLM et moi : la grande consultation des salariés

Ouverte du 27 mars au 24 avril 2023, la grande consultation des salariés dénommée « Ma coopérative d'HLM et moi » visait à constituer un recueil de données au niveau de toutes les sociétés coopératives d'HLM sur le niveau de satisfaction des salariés vis-à-vis des politiques développées au sein de leur coopérative au travers de plusieurs indicateurs (pour mesurer par exemple les conditions de travail, le climat social, l'engagement et la motivation des salariés...).

Cette démarche est intégrée dans la nouvelle feuille de route de la marque employeur fédérale 2023-2025 et sera réalisée tous les deux ans.

L'exploitation de ces données permettra également de compléter les actions de cette feuille de route au regard des besoins identifiés.

1. Vue générale de la consultation



Population ciblée et méthodologie

- L'ensemble des salariés des coopératives hlm au niveau national, soit **3 945 salariés**
- **Questionnaire en ligne** ouvert du 27 mars au 24 avril 2023
- **Anonymat** et respect du **RGPD** garanti par Majors Consultant



Questionnaire

- 78 questions réparties en 7 thèmes :**
- Fonctionnement et gestion du temps
 - de travail
 - Environnement de travail
 - Relation au travail et managériale
 - Communication
 - Convictions, orientations de la coopérative
 - Compétences et parcours professionnels
 - Bilan d'engagement et de satisfaction



Répondants

- **942 réponses soit 24% de participation**
- un niveau de mobilisation qui garantit une certaine fiabilité des résultats au global et sur les principales variables de segmentation
- **Une participation plutôt homogène** selon la taille de la coopérative HLM

Taille	Nombre de salariés	Réponses	Participation	Fiabilité (marge d'erreur)
<11 salariés	223	64	29%	± 8,4%
de 11 à 50	748	180	24%	± 5,1%
50 et plus	2 974	698	23%	± 2,6%
Ensemble	3 945	942	24%	± 2,3%

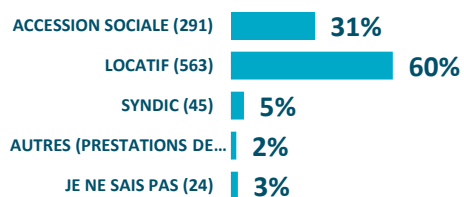
La participation est plutôt homogène selon la taille de la cooperative, une mobilisation légèrement plus forte parmi les TPE

Régions	Nombre de salariés	Réponses	Participation	Fiabilité (marge d'erreur)
Occitanie	143	55	38%	± 8,3%
Nouvelle-Aquitaine	114	42	37%	± 9,7%
Bourgogne-Franche-Comté	204	78	38%	± 7,1%
Auvergne-Rhône-Alpes	478	152	32%	± 5,3%
Bretagne	251	89	35%	± 6,7%
Centre-Val de Loire	63	11	17%	± 21,6%
Grand Est	184	37	20%	± 11,6%
Ile-de-France	1 682	394	23%	± 3,5%
Hauts-de-France	150	23	15%	± 15,1%
Provence-Alpes-Côte d'Azur	422	31	7%	± 13,8%
Pays de la Loire	208	10	5%	± 24,2%
DOM	24	3	13%	± 43,3%
Normandie	17	3	18%	± 42,3%
Corse	5	3	60%	± 32,0%
Ensemble	3 945	942	24%	± 2,3%

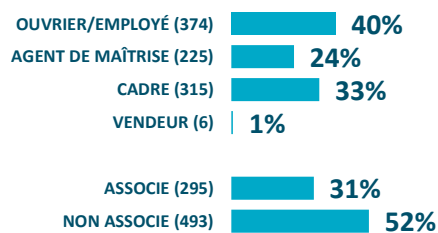
Des variations de participation importantes selon les régions ; une fiabilité insuffisante pour les régions Centre Val de Loire, Grand-Est, Haut-de-France, PACA et Pays de la Loire. Ce qui signifie que les données ne pourront pas être exploités au niveau de ces régions.

2. Caractéristiques des répondants

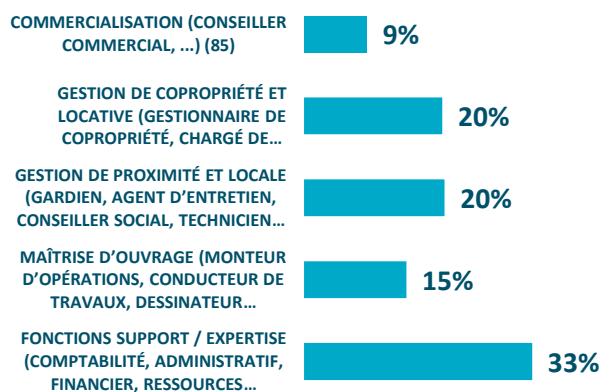
Activité principale ou unique :



Statut :



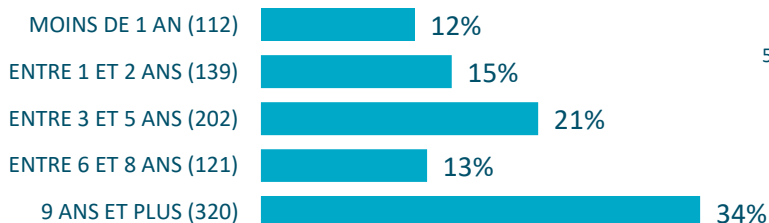
Famille métier :



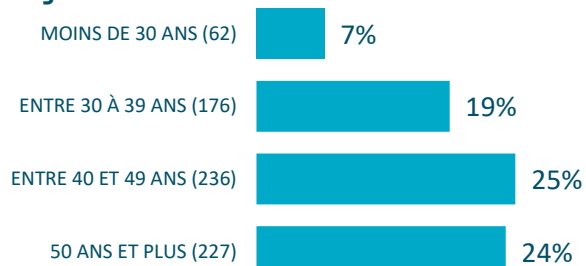
Genre :



Ancienneté :

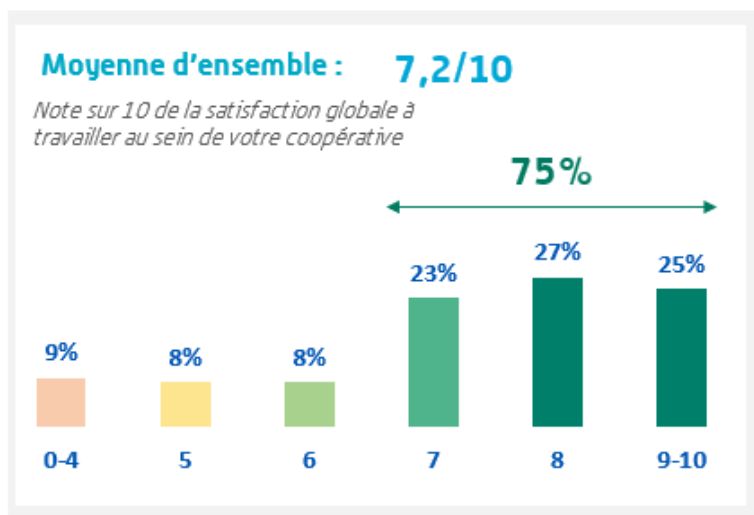


Âge :



3. Vue globale des résultats

a) Notes moyennes



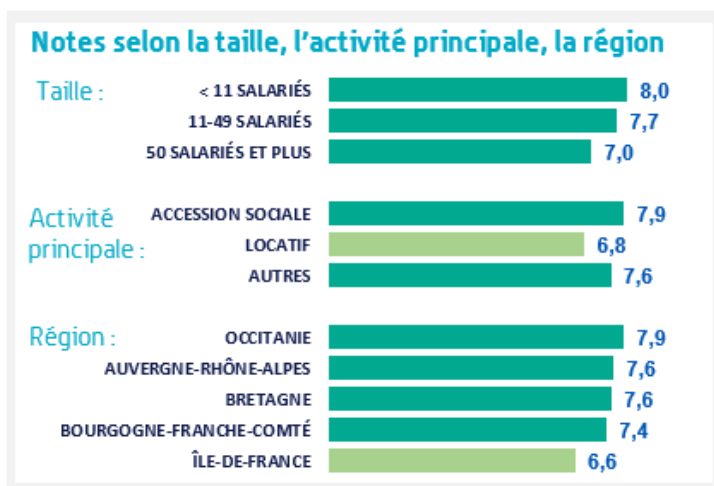
Une satisfaction d'ensemble d'un très bon niveau, largement au-dessus des normes pour ce type d'enquête (norme nationale selon la Dares à 6,6/10 tandis que les bonnes normes sont autour de 7,0/10).

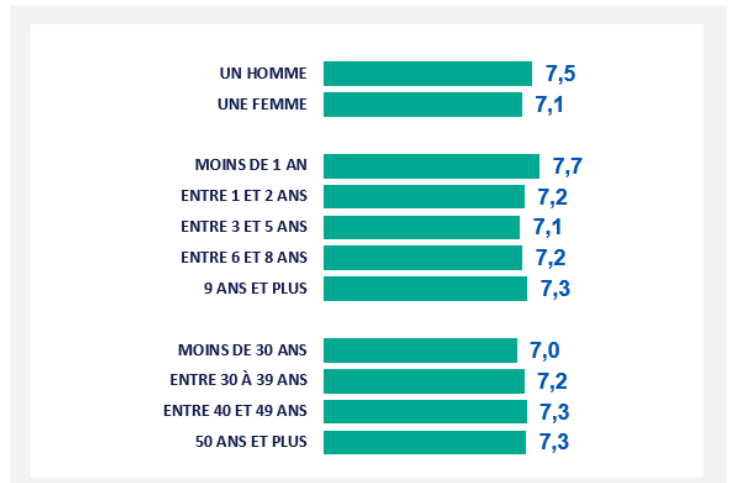
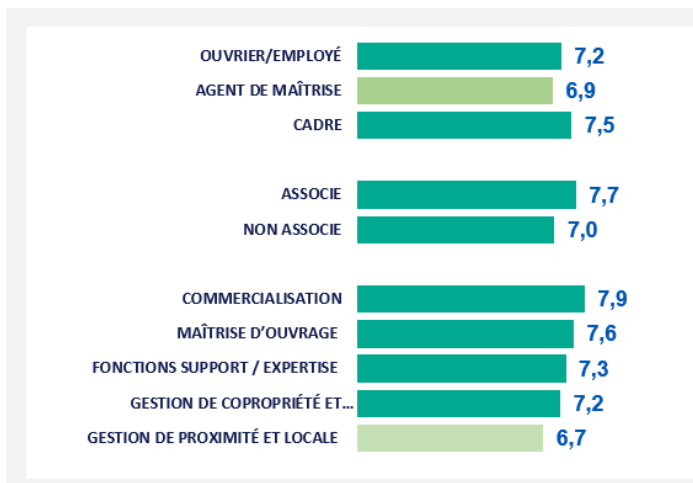
75% des collaborateurs peuvent être considérés satisfaits (notes de 7 à 10) quand 9% sont clairement insatisfaits (0-4).

Lorsqu'on observe ces résultats par taille, activité ou région, l'on constate quelques nuances.

Les salariés des coopératives dont l'activité principale est le Locatif sont moins positifs dans leurs évaluation, ce qui peut conditionner les variations selon la taille [73% des >50 salariés ont une activité locative].

Les salariés situés en Ile de France sont également en retrait (95% d'entre eux sont dans des coopératives de >50 ; 85% font du Locatif)

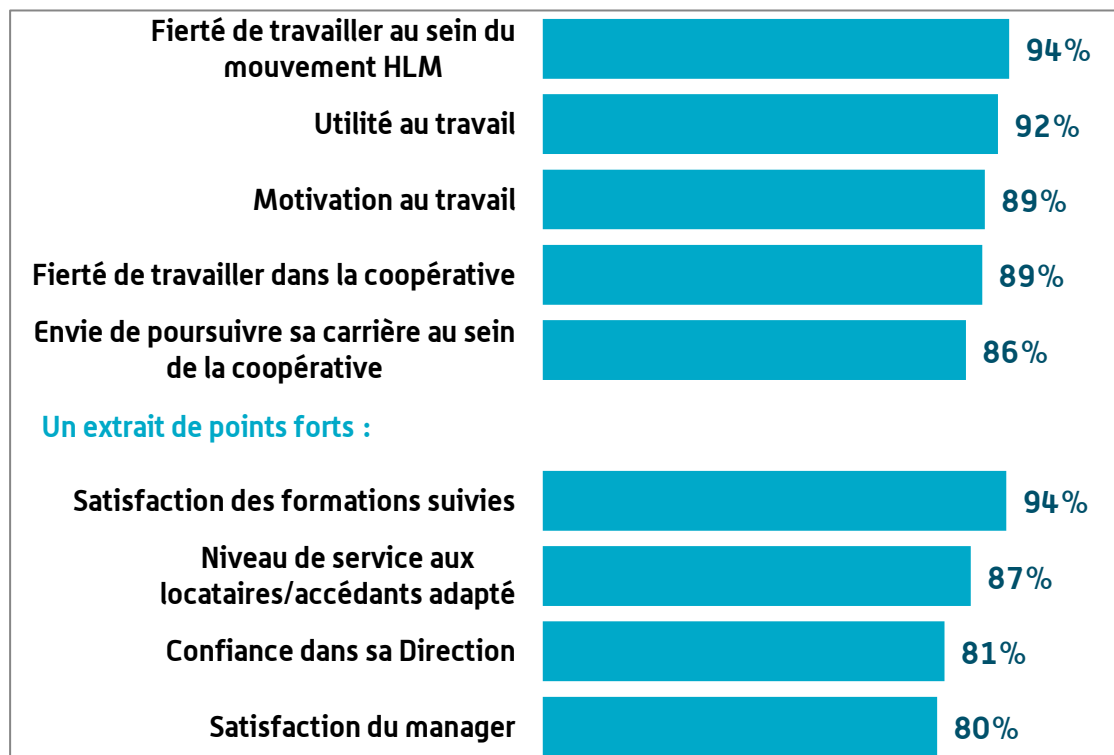




L'on constate que les résultats sont meilleurs pour la population de cadre, pour les salariés qui participent à la gouvernance coopérative en étant sociétaires, pour les hommes, pour les personnes avec moins d'un an d'ancienneté et ayant à partir de 40 ans.

b) De solides points forts

Quelques indicateurs d'engagement :



NB : les pourcentages exprimés sont des pourcentages d'accords

Au bilan, des résultats d'un très bon niveau dans l'ensemble : des équipes motivées (89%), fières de travailler au sein du mouvement HLM (94%) et qui se projettent dans le temps (86% envisagent la poursuite de leur carrière professionnelle dans le secteur)

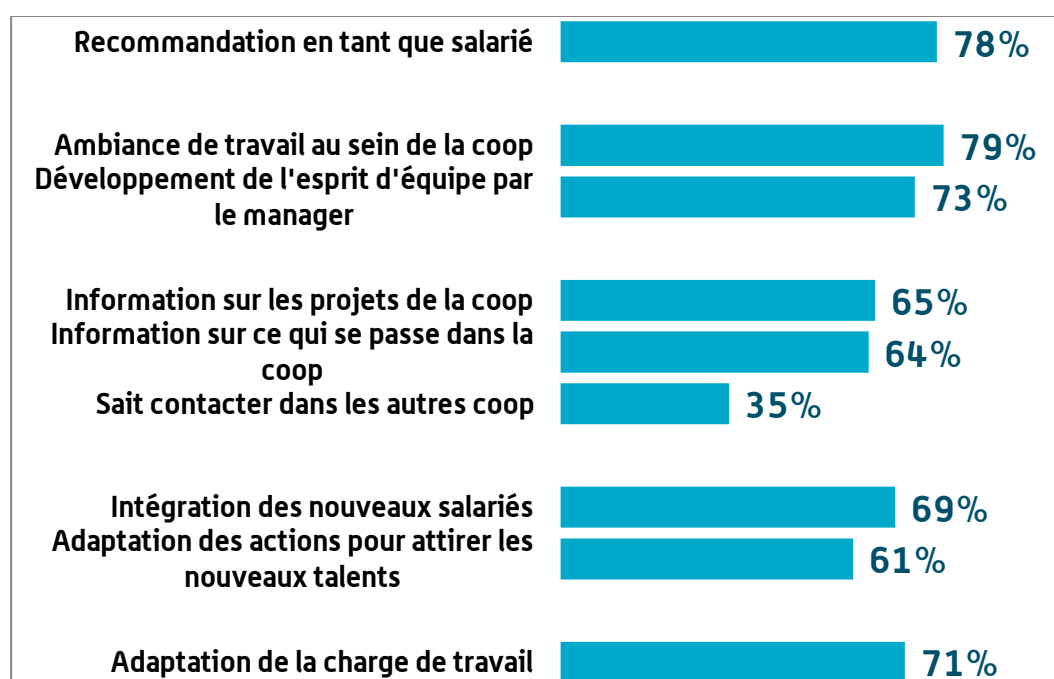
Des points forts :

- dans la perception de la qualité de service apporté (87%),
- la confiance en leur Direction (81%),
- la satisfaction de leur management (80%).

Les populations les plus satisfaites :

- les collaborateurs dans l'accès sociale (7,9/10)
- les petites coopératives (<11=8,0/10)
- les associés (7,7)
- les métiers de la commercialisation (7,9)

c) Quelques aspects à optimiser

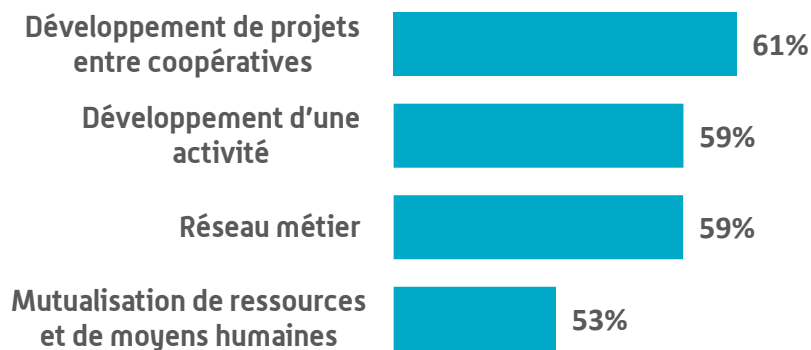


Il conviendrait au regard de ces chiffres :

- Augmenter le niveau de recommandation des salariés de leur coopérative ;
- Améliorer l'ambiance de travail et les relations entre salariés dans le collectif de travail en particulier auprès des métiers de la gestion de la proximité ;
- Travailler l'intégration des nouveaux embauchés (des processus jugés insuffisamment structurés) ;
- Améliorer la circulation des informations au sein de la coopérative et au-delà, en particulier dans les plus grandes structures ;
- Renforcer les relations inter-coopératives d'autant que plus de la moitié des salariés souhaiteraient plus d'interactions avec d'autres coopératives.

d) Des attentes qu'il restera à satisfaire

Des attentes de plus d'interactions avec les autres coopératives sur les sujets suivants :



Souhaite participer à une convention du personnel rassemblant tous les salariés des coopératives HLM



Enfin, 92% des salariés souhaiteraient disposer d'une cartographie des contacts et compétences disponibles au sein des COOP'HLM.